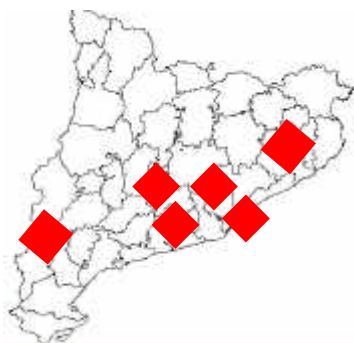


LO FORESTALILLO

Informe Situació d'Incendis Forestals

Nº 32. Grans incendis forestals i simultaneïtat

Serveis Recents

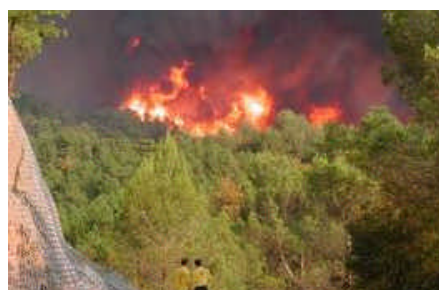


Episodis a Esperar

	18/8	19/8	20/8	21/8	22/8
REG				Tram. Mod.	
REMN					
REMS					
REC					
RELL					
RETTE					
			2002	2003	
Serveis acumulats			3372	4668	
Superfície acumulada (ha)			1409	11178	



Prespectiva del front de foc de Maçanet 13/8/03



Comportaments de foc extrems. St Llorenç 10/8/03



Col·laboració important d'ADF's. Cal definir les funcions i obligacions per cada moment i situació de l'incendi.

Descripció de la Situació

- Les pluges del 17-08 marquen un punt d'inflexió en l'evolució de la sequera.
- Comportament extrem de foc als incendis de St Llorenç Savall, Gallifa, La Granja d'Escarp i Tordera-Maçanet.
- La situació de risc extrem anunciada dies enrera ha deixat 8379 ha cremades en 5 dies.

Aspectes a Destacar

- 3.1.- Seguretat als desplaçaments (accidents als incendis de La Granja d'Escarp i St Llorenç Savall).
 - 3.2.- La importància de la fase post-control.
 - 3.3.- Recompensació i posada a punt de material d'intervenció.
 - 3.4.- Col·laboració de mitjans externs.
- Recomanacions Operatives



La propagació nocturna marcava la gran disponibilitat del combustible.

1.-Descripció de la situació

1.1.- Evolució de Serveis

La darrera onada de sud acaba de passar; s'ha caracteritzat per una massa d'aire molt seca que s'ha traduït en humitats relatives al voltant del 20% i temperatures fregant els 40°. L'increment de serveis ha anat *in crescendo* al llarg d'aquest darrer període. A destacar, la REG ha estat la que ha evolucionat de forma ascendent d'una manera molt marcada, en quan, a número i caracterització de VF. En general, cal destacar la RETiTE com la regió que presenta una proporció molt homogènia pel que fa al tipus de serveis, en canvi, la zona metropolitana REMS i REMN segueixen dominades per serveis de VF i VU. La RELL i la REC presenten menys serveis en relació amb la resta però, no a molta distància.

En resum, el grau d'activitat el manté més o menys similar arreu, però la tipologia marca la diferència actualment.

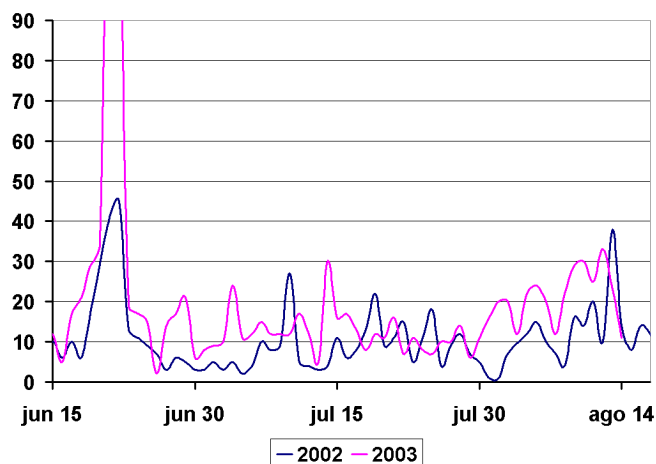


Fig. 1.- Gràfic mbs13 des del Maig fins a l'actualitat i comparat amb el mateix període pel 2002.

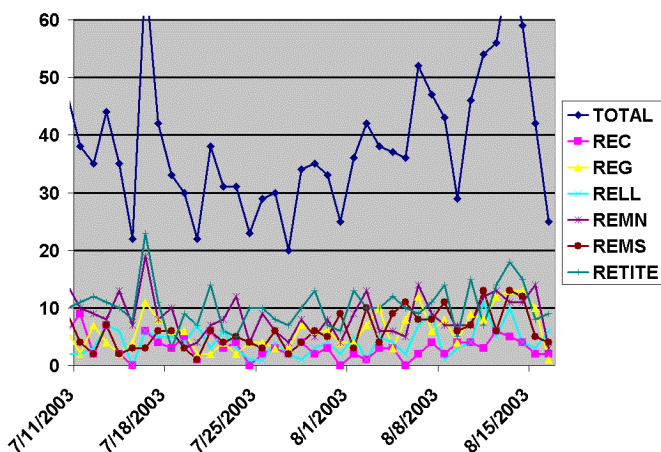


Fig 2.- Evolució dels serveis de vegetació (VA+VU+VF) per dia en cada Regió d'Emergències

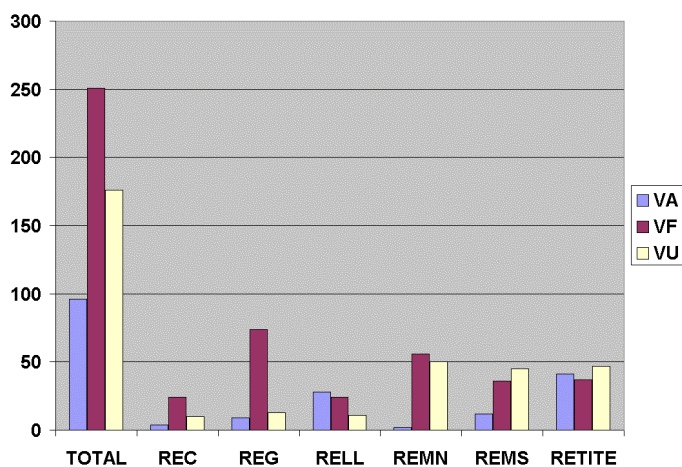


Fig 3.- Totals per cada tipus de servei per regió durant el període del 9 al 16 d'agost.

1.2.- Evolució de la sequera (Disponibilitat de combustibles vius i gruixuts morts)

Mapa de sequera del 17 d'agost de 2003

La important sequera acumulada fins el dia 16 d'agost (Fig. 4) s'ha vist ralentitzada per les pluges del dia 17/08. Els valors als que vàrem arribar la setmana passada van ésser molt crítics arreu del país i prova d'això van ser els incendis forestals que protagonitzen aquesta edició del Forestalillo.

Les pluges caigudes (amb una mitjana de 25-30 l.) al territori català han reduït la superfície molt crítica a dues bosses ben definides: sud de la Noguera i Segrià per un costat, i Alt Empordà per l'altra (veure Fig. 5). La resta del país ha reduït el risc de forma considerable però, ni molt menys, és definitiu. L'aigua caiguda permetrà agafar aire i caldrà observar la meteorologia que ens afectarà els propers dies.

A destacar les dues zones amb un nivell crític que es troben al Solsonès i a la zona metropolitana.

Es preveu una nova entrada de sud, encara poc definida i que no sembla gaire potent, en comparació amb les cinc anteriors viscudes.

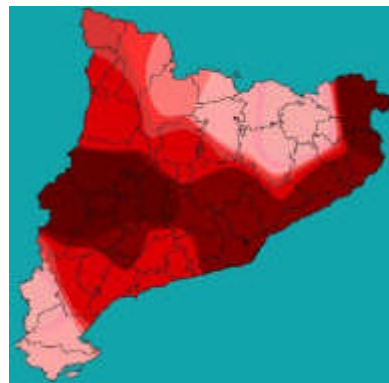


Fig 4.- Sequera 16 d'agost de 2003



Fig 5.- Sequera 17 d'agost de 2003 (després de les pluges).

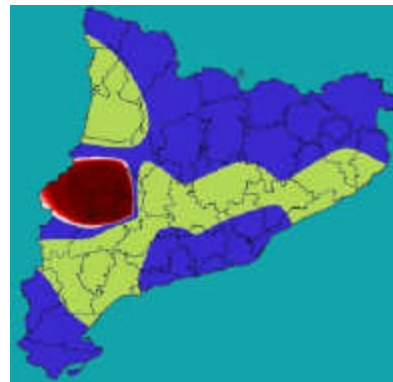


Fig 6.-Increment parcial de sequera del 7 d'Agost a 17 d'agost

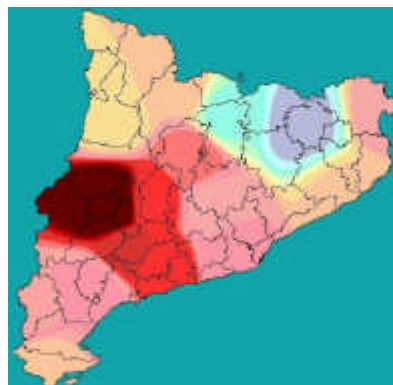


Fig 7.-Sequera 17 d'agost de 2002

2.- Activitat de focs de vegetació per regió

S'han confirmat els pitjors auguris. Tal i com veníem anunciant les successives ones de sud (cal recordar que aquesta era la cinquena) han fet que els combustibles estiguessin amb una gran disponibilitat per cremar. Durant aquesta setmana les temperatures i les humitats relatives han assolit valors extrems (al voltant dels 40°C i el 20%, respectivament) de forma generalitzada arreu del país. De fet, la primera nit en que es van recuperar les humitats va ser la del 14 al 15 (dijous-divendres).

Tot plegat s'ha traduït en GIF de comportament extrem (Sant Llorenç Savall, La Granja d'Escarp i Maçanet com a més destacats) i amb un moviment per punts (focus secundaris a dojo!).

Anem a pams! La REG ha patit l'incendi de Maçanet de la Selva amb 1.279 ha, però a més, la seva activitat de VF s'ha incrementat per sobre de les altres regions. Existeix una bossa de sequera molt important a l'Empordà que cal continuar vigilant amb molta atenció.

La REC, ha estat afectada per un altra nou GIF (Sant Llorenç Savall). Això ens dona mostres de la gran sequera que en aquells moments hi havia a la zona límit amb la REMN.



La REMS, tot i estar en una de les pitjors condicions, ha patit incendis d'una superfície menor però de gran potencial (Jorba el 12/08/2003 amb 200 ha, Olèrdola el 13/08/2003 amb 140 ha).






La REMN ha mantingut un nivell d'activitat important durant tota la setmana. Els incendis viscuts a Tordera i a Sant Llorenç Savall (4.579 ha) especialment, van manifestar uns patrons de propagació molt lluny de la capacitat del sistema d'extinció.

L'incendi de la Granja d'Escarp (12/08/2003, 2.086 ha) a la RELL, és un dels exemples més il·lustratius de disponibilitat de combustible i ràpida propagació. A destacar la velocitat de propagació.

La RETiTE ha tingut una setmana de calma tensa. El nombre de serveis no afluixa però aquesta setmana no fem menció sobre cap incendi destacable.

La precipitació caiguda el diumenge 17/08/2003, amb uns 30 litres de mitjana arreu del país, marcarà un punt d'inflexió a la campanya. Aquesta aigua s'ha de traduir en una ralentització de la campanya, els incendis no assoliran un comportament extrem durant els propers 4 dies (aprox.) si bé haurem de continuar estant alerta perquè torna una altra ona de sud, tot i que, en principi no sembla ésser gaire potent en comparació amb les anteriors. Calma i a esperar!!!

	Activitat baixa
	Activitat
	Activitat mitja
	Activitat important
	Activitat crítica
	Gran incendi

TÀCTICA D'EXTINCIÓ ALS INCENDIS	
	Línia d'aigua
	MAER
	Contrafoc
	Crema eixamplament
	Treballs manuals

Regió Girona

Tal i com s'anunciava la situació de sequera que estaven patint les comarques de La Selva, Gironès i Baix i Alt Empordà ens predisposava per fer front a grans incendis forestals. L'incendi del 07-08 de Maçanet (88 ha) va ser un indicador del potencial de GIF, que es va constatar en la seva major expressió amb l'incendi de Tordera-Maçanet 13/08 i la posterior represa Maçanet 14/08.

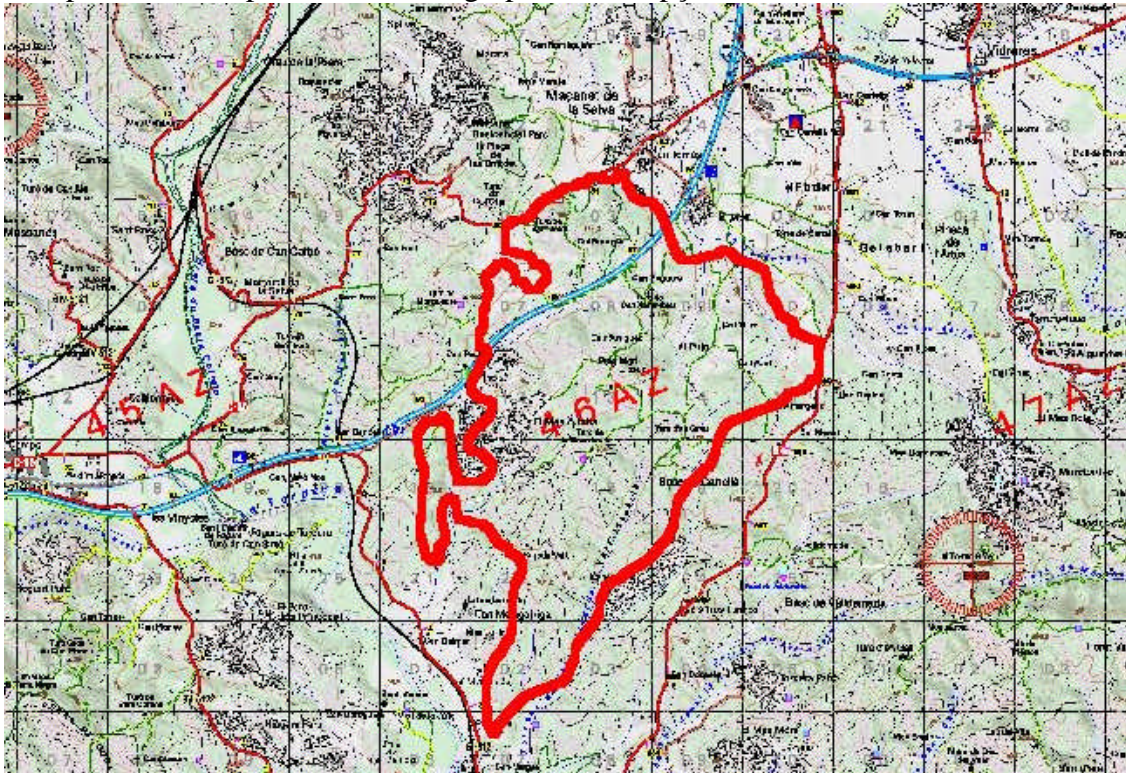
Aquest episodi recurrent d'incendi amb afectació a urbanitzacions serveix no només per fer una reflexió interna del cos d'extinció, tal i com es va tractar en aquest mateix espai al Forestalillo 31, sinó que sembla haver reobert a nivell mediàtic els greus problemes de seguretat que presenten la major part de les urbanitzacions.

Incendi de Maçanet de la Selva

Tipus: Incendi d'onada de sud, en concret tipus S2 (conques internes i prelitorals).

Superfície: 1.279,00 ha

Comportament: Superfície, antorxeig i passiu de capçades.



Perímetre de l'incendi de Maçanet(13/08/2003). Provisional.

Què cal esperar?

Les pluges caigudes deixen en stand by la possibilitat d'incendis al menys els propers 4-5 dies. Hi haurà una ralentització de la activitat i caldrà fer el seguiment de la propera onada de sud que s'apunta pel final d'aquesta setmana, que en tot cas no es preveu tant profunda com la darrera. **Ull l'entrada de tramuntana per mitjans de setmana encara que sigui moderada.**

Regió Metropolitana Sud

Els incendis patits a la regió (Cobons, 200 ha i Olèrdola, 140 ha) han passat desapercebuts a la resta del país però cal tenir present que la seva progressió va ésser ràpida i, en alguns moments, van estar fora de l'abast del sistema d'extinció (GIF). Amb les pluges del dia 17/08 la regió ha disminuït el grau de sequera, si més no, de forma transitòria el combustible de 10 HR no hi serà tant disponible.

Nota; per al proper Forestalillo s'adjuntaran els perímetres de Jorba (12/08/03) i St Miquel d'Olèrdola (11/08/03)

Que cal esperar?

A la espera de l'ona de sud que s'ha d'instal·lar a sobre de nou i que no sembla molt important, a priori, estarem 4 dies amb calma relativa. Encara no es pot baixar la guàrdia perquè després d'aquesta aigua retornarem a la disponibilitat del combustible de forma progressiva, sols la potència de la propera ona de sud marcarà el ritme. Si això passa ja hem vist el que pot fer. Calma, però alerta!

Regió Centre

El Bages ja havia demostrat repetidament que la situació dels combustibles era crítica (Castellvell i Talamanca) i per tant la possibilitat de GIF era un fet. Tot i que l'incendi més gran de la campanya va començar a la RMN (St Llorenç Savall i Gallifa), l'afectació a la REC ha sigut important i ha deixat en evidència la mancança d'oportunitats que presenta aquesta part del territori davant de comportaments extrems de foc, que encara que no són habituals es donen periòdicament i deixen la seva empremta.

Que cal esperar?

Les pluges caigudes deixen en stand by la possibilitat d'incendis al menys els propers 4-5 dies. Hi haurà una ralentització de la activitat i caldrà fer el seguiment de la propera ona de sud que s'apunta pel final de la setmana ve i que, en tot cas, no es preveu tant profunda com la darrera.

Regió Tarragona i Terres de l'Ebre

El nombre de serveis no ha disminuït de forma notòria però sí la superfície afectada. Sembla que la treva mantinguda durant la setmana passada s'allargarà uns dies més gràcies a les pluges caigudes; els combustibles de 10 HR ralentinzen la seva disponibilitat i això permetrà controlar rebaixar l'extrem comportament dels incendis forestals, com mínim durant els propers dies.

Nota; per al proper Forestalillo s'adjuntaran els perímetres de l'Albiol i Tortosa (11/08/03)

Què cal esperar?

De moment calma relativa! Les pluges han d'ajudar a rebaixar el risc a la regió, especialment a la zona interior i nord. La ona de sud, encara poc definida, pot tornar a comportar problemes en funció de la seva potència, humitats relatives baixes i altes temperatures. Calma i ull!. Especial atenció als focs de llamp, ja n'hem patit dos de petits (Tivenys i Montblanc)

Regió Lleida

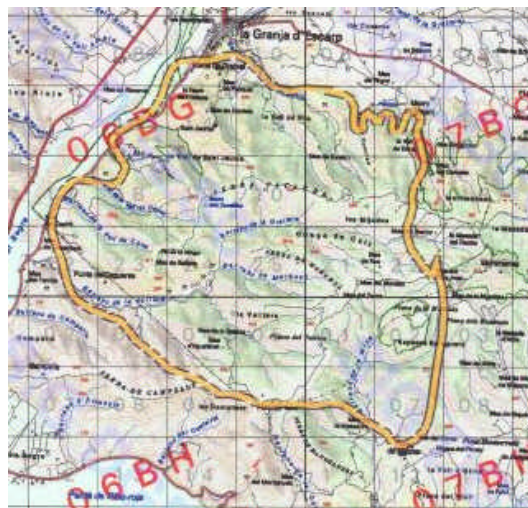
Una altra regió afectada per l'onada de sud. La velocitat de propagació a l'incendi de la Granja d'Escarp va estar molt per sobre de la capacitat del sistema d'extinció (una dada: 1.500 ha en 2 hores!!!) manifestant un comportament totalment fora de la capacitat. L'aigua caiguda ha de permetre agafar una mica d'aire arreu de la regió, com a mínim pels propers 4 dies.

Incendi de La Granja d'Escarp

Tipus: Incendi d'onada de sud, en concret tipus S2 (conques internes i prelitorals).

Superfície: 2.086,00 ha

Comportament: Superfície, antorxeig i passiu de capçades.



Perímetre de l'incendi a La Granja d'Escarp (12/08/2003)

Què cal esperar?

La pluja del diumenge 17/08/2003 no ha estat homogènia arreu de la regió. Justament la zona que menys aigua ha rebut és el sud de la regió. Alerta!

A la resta de la regió de moment tranquil·litat però no podem baixar la guàrdia. L'ona de sud que s'aproxima pot tornar a marcar un altra episodi, no ho sembla a priori, però no

ens podem refiar de l'aigua caiguda, com a mínim de moment!
Molt de compte amb el Pirineu, continua a nivells que permeten propagació de foc a l'alta muntanya. Pot ser en aquest aspecte un final de campanya calent a la zona

3.- Aspectes a destacar.

3.1. Seguretat als desplaçaments (accidents als incendis de La Granja d'Escarp i St Llorenç Savall).

Aquesta setmana és necessari destacar els accidents de trànsit ocorreguts en desplaçaments a incendis a La Granja d'Escarp i St Llorenç Savall. El primer va ser el més greu amb una víctima mortal i cinc ferits (dos d'ells greus), mentre que el segon va acabar amb dos ferits lleus.

Aquests fets ens han de fer reflexionar sobre la importància de la seguretat ja no tant sol en les intervencions sinó en els desplaçaments. Encara que aquestes pàgines no són el lloc per esbrinar i debatre les causes dels accidents, que serveixin al menys per fer reflexionar als responsables sobre l'estat de bona part del parc mòbil del Cos, i a l'operatiu per la seva banda, que sigui conscient del material que utilitza i per tant les limitacions que planteja.

Des d'aquí un record pel company perdut i ànims als ferits per la seva ràpida reincorporació al servei.

3.2.- La importància de la fase post-control.

La fase post-control és aquella en que l'incendi encara no és extingit però està en vies de ser-ho. Aquesta fase es caracteritza per la no presència de flama i, alhora, la funció del personal d'extinció en detectar i remullar els punts calents del perímetre amb la finalitat d'evitar reproduccions que comportin complicacions extremes.

Malhauradament, sovint aquesta feina no es realitza amb el grau de concentració que requereix, molts són els motius que comporten un desinterés en cap moment intencionat però volem destacar dos: esgotament físic del personal que ha treballat molt intensament a la fase de control i el relleu que no ha viscut l'incendi des del primer moment, no té la visió global del comportament del foc i, per tant, sobrevalora la feina feta pels seus companys al considerar-la com definitiva.

No podem baixar la guàrdia simplement perquè no es vegi flama.

A la fase post-control s'ha d'optimitzar el personal disponible fent torns de vigilància, sense deixar mai la línia sense cap bomber, remullar el perímetre amb aigua abundant i, tal i com, marquen les pautes de treball (amb txorro vertical) i estar atents sempre, però especialment, a les hores més crítiques (de 7:00-12:00h són les hores en que la feina és més efectiva).

Val la pena fer un **esforç d'autocrítica!**

