

3. ASPECTES A DESTACAR

INCENDI Rasquera, RETE, 15/05/12, 2797ha

Dades generals: aprox. 2797 ha cremades.
 Superfície primera hora aprox. < 10 ha
 Avis a les 12:37h. Columna de fum entre Rasquera i El Perelló, al barranc de la Font del Teix

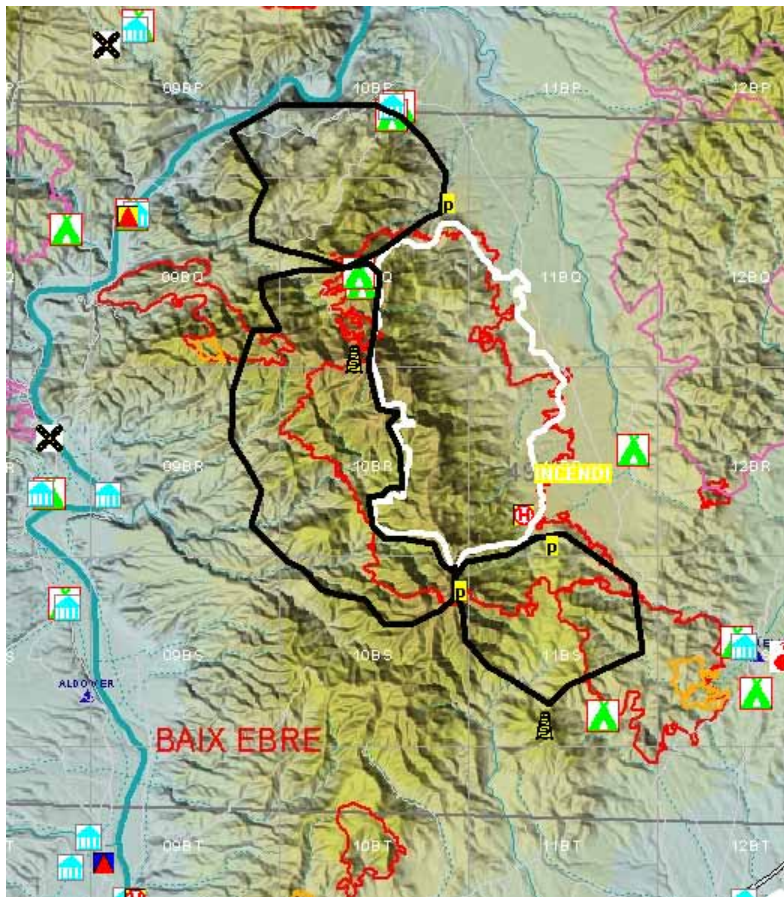
DC 01/03/2012

Incendi de disseny: Vent amb relleu. Subsidiància	VEGETACIÓ: Matollar i pinedes Espècies principals: argilaga, pi blanc i pinassa			
Situació sinòptica: Nord	INTENSITAT: alta intensitat			
Potencial: > 7000 ha	Estrat de propagació	Longitud flama	Velocitat propagació	Distància FS (focus secundaris)
	Antorxeig	15-20 m capçades. 1-2 m descendent-cua	4500 m/h	400 m



Esquerra: Imatges de satèl·lit AQUA i TERRA respectivament, incendi Rasquera.

A sota, a l'esquerra: incendi de Rasquera 2012 (blanc), potencials (negre) i incendi de Cardó 1995 (vermell)



La Serra de Cardó

La Serra de Cardó és un paisatge forestal continu, on manquen accessos i discontinuïtats i, per tant, són característics els incendis de perímetres molt llargs de difícil accés i amb pocs ancoratges clars per les maniobres d'extinció.

L'incendi s'origina i es localitza a la capçalera del barranc de la Pedraleta, situat a la vessant nord-oriental del massís de Cardó. Aquesta part del barranc està enclavada en una zona orogràfica abrupta i molt complexa amb forts desnivells i la presència de grans cingleres.

La vegetació dominant és regenerat de pi blanc (*Pinus halepensis*), argelagues (*Genista scorpius*), romer (*Rosmarinus officinalis*) i altres espècies arbustives mediterrànies, amb densitat elevada fruit de l'incendi de l'any 1995. Al fons del barranc, s'hi conserven algunes feixes conreades així com conreus abandonats.

L'únic accés és un camí terciari. Existeixen en aquest barranc tres basses d'aigua públiques aptes per a helicòpters.

La sequera i el fred extrem de l'hivern passat han fet que espècies com l'argelaga (*Ulex parviflorus*) i el coscoll (*Quercus coccifera*) tinguin encara ara més material sec i mort que el brotat a primavera.

La situació sinòptica era d'entrada de vent de nord la primera nit, similar al Gran Incendi de Cardó de l'any 1995, i marinades i vents topogràfics als dies següents.

3. ASPECTES A DESTACAR

Comportament del foc

El marc. La zona cremada és la regeneració del perímetre del 1995. És vegetació arbustiva molt densa i baixa degut al poc sòl de la zona, per tant, amb molt poca capacitat de retenció aigua. La sequera de l'hivern passat i el fred de febrer ha fet que espècies com *Ulex parviflorus* (argelaga) i el coscoll (*Quercus coccifera*) tinguin encara ara més material sec i mort que el verd que ha brotat a primavera. Aquest fet pot enganyar la interpretació dels índexs de risc.

Tot i ser conscients del fet, ha estat una sorpresa l'alta disponibilitat de la vegetació per cremar. Aquesta cal buscar-la doncs en l'efecte de les fortes gelades de l'hivern i en el retard que ha tingut en l'activitat de la vegetació a principis de primavera.

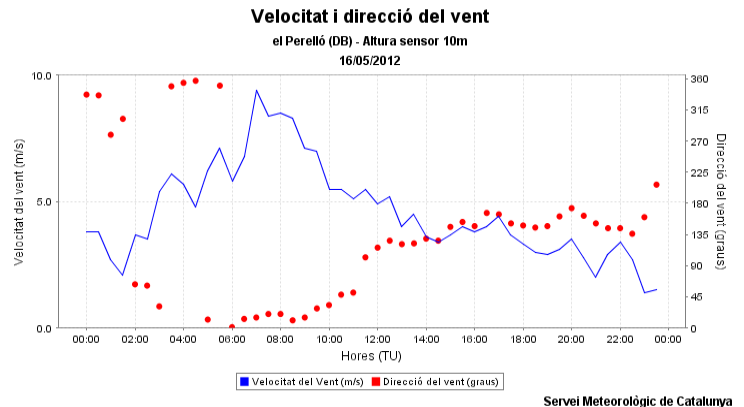
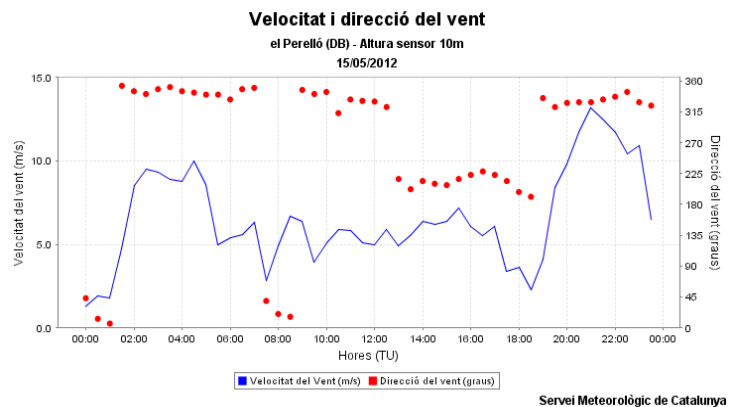
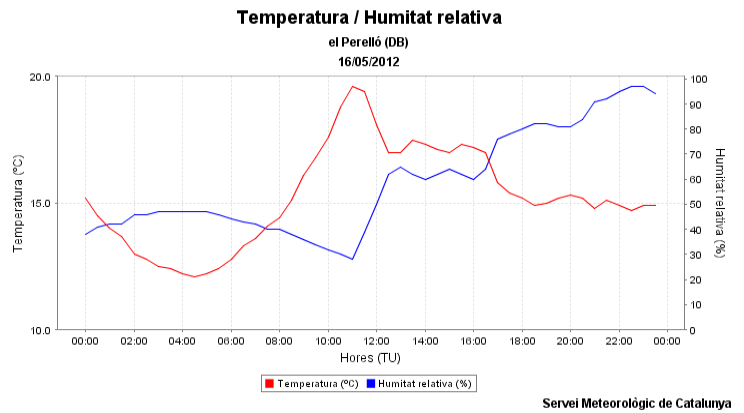
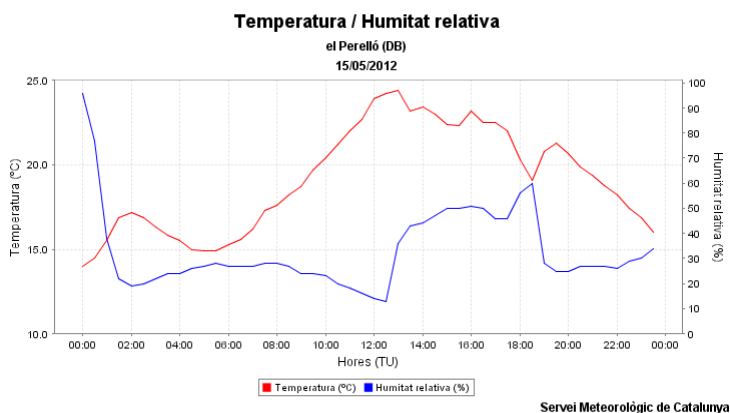
Dia 1. La situació de subsidència és similar a la foc del 1995. El vent va en augment durant la nit, des de que es pon el Sol fins un màxim de les 2h de la matinada. La distància de salts de focus secundaris passa de 20 m a la tarda a més de 400 m a la nit. Passa de propagar el cap a uns 300 m/h a cremar a 4,5 km/h (molt per damunt de la capacitat extinció mitja de 1,6 km/h)

Dia 2. Canvi de mestral a marinada, i de foc de vent a topogràfic. Finestra de GIF mentre hi ha vent de mestral fort (fins les 9h) i mentre la marinada coexisteix amb la massa d'aire més seca que el vent de mestral havia arrossegat des l'interior (fins les 15h). A primera hora de la tarda hi ha el canvi de mestral a marinada i el flanc dret queda afectat pels topogràfics ascendents que es mengen les olles fins la carena principal, amb velocitats de propagació de 1,5 a 2,5 km/h generació de pirocúmul en alçada.

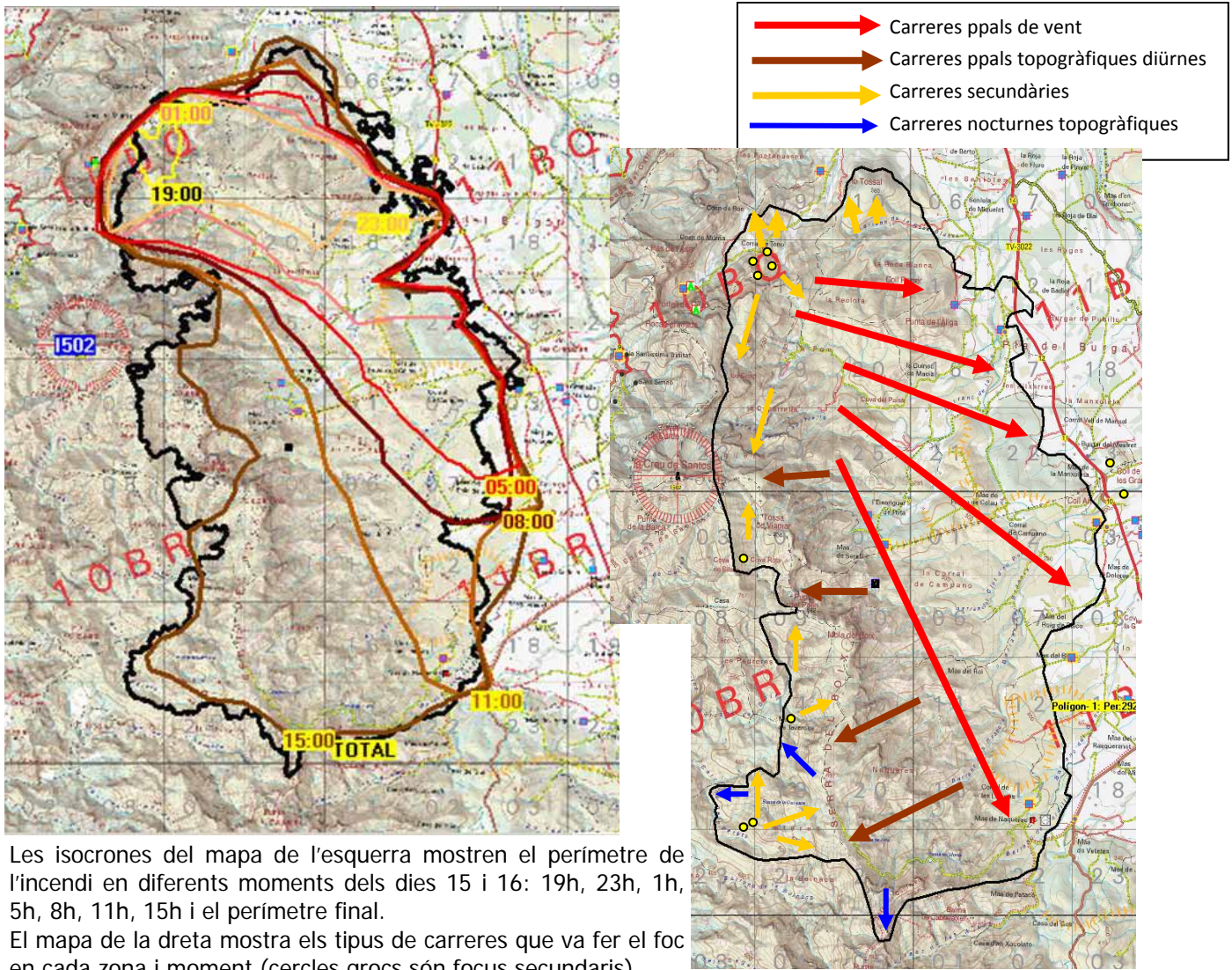
Dia 3 i successius. Es manté el comportament topogràfic i vents de component S-SE. Es treballa amb eines manuals i personal helitransportat la part de perímetre del SW. El perímetre no creix en tot el dia excepte en la part que estava sense treballar des de terra i la dinàmica de la marinada s'imposa.

Missatge de previsió durant l'incendi. Exemple del dia 4. Vent de marinada flux a moderat. Possibles ruixats. Longituds de flama de 3-7 m, antorxejos puntuals i focus secundaris a curtes distàncies (10 –20 m).

- Atenció a possibles tempestes que inestabilitzen el perímetre, augmentant la longitud de flama i la distància de focus secundaris i la possibilitat de repeses.
- Atenció a la caiguda de pedres, així com als forats i cingles a la part alta de la carena. Especialment de nit.
- Atenció durant els moviments pel verd i les llengües de foc no cremades, tingues present el protocol LACES.



3. ASPECTES A DESTACAR



Les isocrones del mapa de l'esquerra mostren el perímetre de l'incendi en diferents moments dels dies 15 i 16: 19h, 23h, 1h, 5h, 8h, 11h, 15h i el perímetre final.

El mapa de la dreta mostra els tipus de carreres que va fer el foc en cada zona i moment (cercles gròs són focus secundaris).

Estratègia

Estratègia dia 1: 1er cua del contravent, 2on flanc esquerre perquè no s'obri i agafi amplada empes pel mestral i 3er flanc dret perquè no entri fins dalt la serra principal del massís. L'inici del foc en la zona de turbulències dins la vall, contravents i focus secundaris va fer saltar el foc per sobre la pista i enganxar una pala en plena alineació cap a la cinglera. Es va flanquejar des de la cua prioritant flanc esquerre, però el cap va quedar entre cingleres i fou inaccessible des de baix. A la nit, amb la entrada del vent de subsidiència el cap va propagar fins a la carretera de Rasquera a el Perelló.

Un cop impactat el cap a la carretera i vist que va llençar focus secundaris a l'altre costat, es va marcar com a prioritat protecció de vivendes i l'extinció de focus secundaris al altre costat per evitar el possible salt al massís de Tivissa, que hagués augmentat el potencial del foc per el dia següent.

Cap a les 5h de la matinada, un cop es va aconseguir parar el cap i focus secundaris de la carretera, es va passa a tornar a estrènyer el cap que avançava cap al Perelló des del flanc esquerre.

Estratègia dia 2. 1er zona nord, cua inicial, perquè quan pari el mestral i entri la marinada cap al migdia no sigui el nou cap i arribi fins a Rasquera. 2on limitar la propagació del cap actual a la zona sud del Barranc dels Bracers, el que serà la futura cua. 3er Assumir que tota la zona oest, flanc dret inicial arribarà a dalt de carena amb el canvi de vent a topogràfic, un cop produït aquest canvi s'iniciarà el flanqueig d'aquesta zona de carena principal, el nou flanc esquerre.

A la tarda es van poder tancar les zones nord (nou cap) i est (nou flanc dret). El límit de la zona sud va poder-se establir abans del Barranc de les Nines, però el barranc de Bracers el va afectar de ple, i es va iniciar el flanqueig de carena, primer amb els MAER i al vespre-nit amb unitats terrestres amb línia d'aigua i eines manuals.

Estratègia dia 3. Anclar la zona oest de la serra principal per tancar perímetre. La dificultat d'accés va obligar a treballar diverses parts del perímetre amb maniobres combinades diferents. Es va helitransportar personal per treballar amb eines manuals, amb suport de MAER, per ancorar fins al fons dels barrancs i evitar que continués la progressió d'aquest flanc. Un cop es va ancorar aquest primer tram es varen moure mitjans dels PEV 7 i 8 es va constituir el PEV 12 a la Bassa de la Carrasca, d'aquest es va iniciar el flanqueig per la careneta que baixava en direcció N-NW amb les unitats GRAF, el Grup d'Eines Manu- als de les ADFs (GREM), dues BRIF (Peñalta i Egea), una brigada de Forestal Catalana i la línia d'aigua amb personal de la REMN i la REMS. Una mica més al nord i un cop es va establir la zona anterior es posaren a treballar GRAFs i en el darrer punt actiu de l'incendi (al SE de la Creu de Santos). Des del cap, també va arribar un grup d'eines manuals revisant la zona del nord de la Creu de Santos.

Estratègia dia 4 en endavant. Remat de perímetre