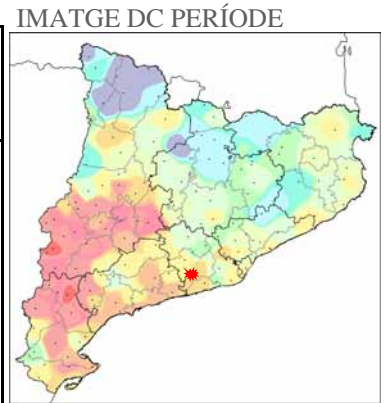


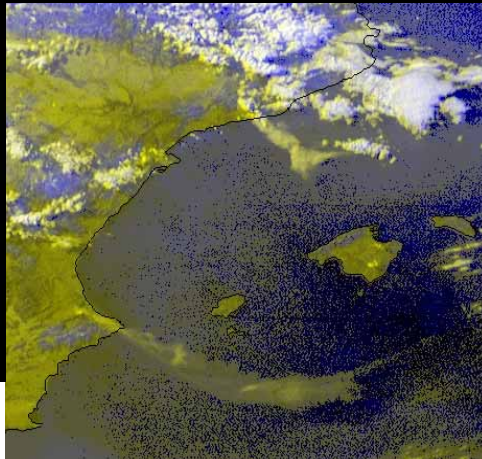
# 3. ASPECTES A DESTACAR

## INCENDI Castellet i la Gornal, REMS, 12/06/12, 660 ha

<b>Dades generals: 660 ha cremades aprox.</b> 15 km de perímetre aprox. extingit el 14/06 a les 22:13 Avís a les 16:34h. En una hora havien cremat unes 100 ha.				
<b>Incendi de disseny:</b> Convecció amb vent.	<b>VEGETACIÓ:</b> Matollar i regenerat de pi blanc <b>Espècies principals:</b> pi blanc, garric, gatosa, savina, llistó...			
<b>Situació sinòptica:</b> Fi episodi de W, gira a NW	<b>INTENSITAT:</b> alta intensitat			
<b>Potencial:</b> 1700 ha	<b>Estrat de propagació</b>	<b>Longitud flama</b>	<b>Velocitat propagació</b>	<b>Distància FS (focus secundaris)</b>
	Superfície alta intensitat	Cap: 15-20m Màxim: 50 m	1800 m /h de cua a autopista	150 m



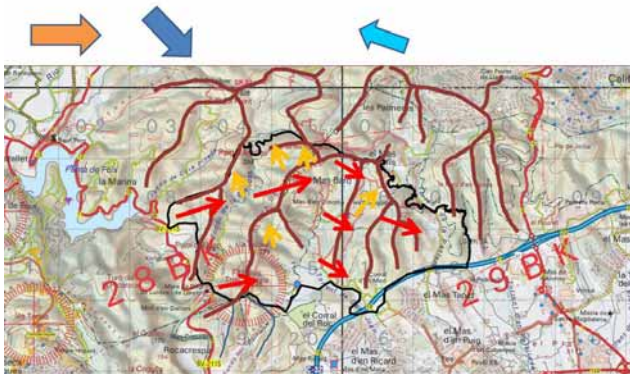
12/06 Des de la cua. L'incendi és capaç de formar pirocúmul afavorit pel vent de mestral, associat a una massa d'aire més freda en alçada, i a la inestabilitat atmosfèrica associada a les tempestes de la REMN. Font: @taka\_bomber



Imatge del meteorosat a les 20 h (Font:SMC). L'incendi de Castellet i la Gornal i el de Llocnou de Sant Jeroni (València), tots dos de regenerat del 94, tots dos amb el pont



13/06 al matí: imatge general de l'incendi en la que es veuen els límits de les carreres que han cremat amb menys intensitat.

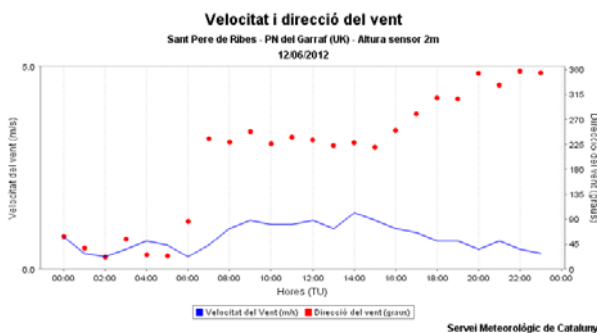


### Elements a destacar

Les fulles seques acumulades a les capçades del pi blanc tornen a ser la clau de la gran quantitat de combustible disponible.

La massa d'aire extremadament seca, junt amb el vent de ponent/mestral i la inestabilitat atmosfèrica expliquen l'extremat comportament convectiu de l'incendi, que arriba a formar un pirocúmul que condensa en alçada, això sí, sobre el mar i no sobre l'incendi.

Quan la tempesta de la REMN s'allunya i el mestral afluixa, el comportament del foc passa a ser topogràfic.

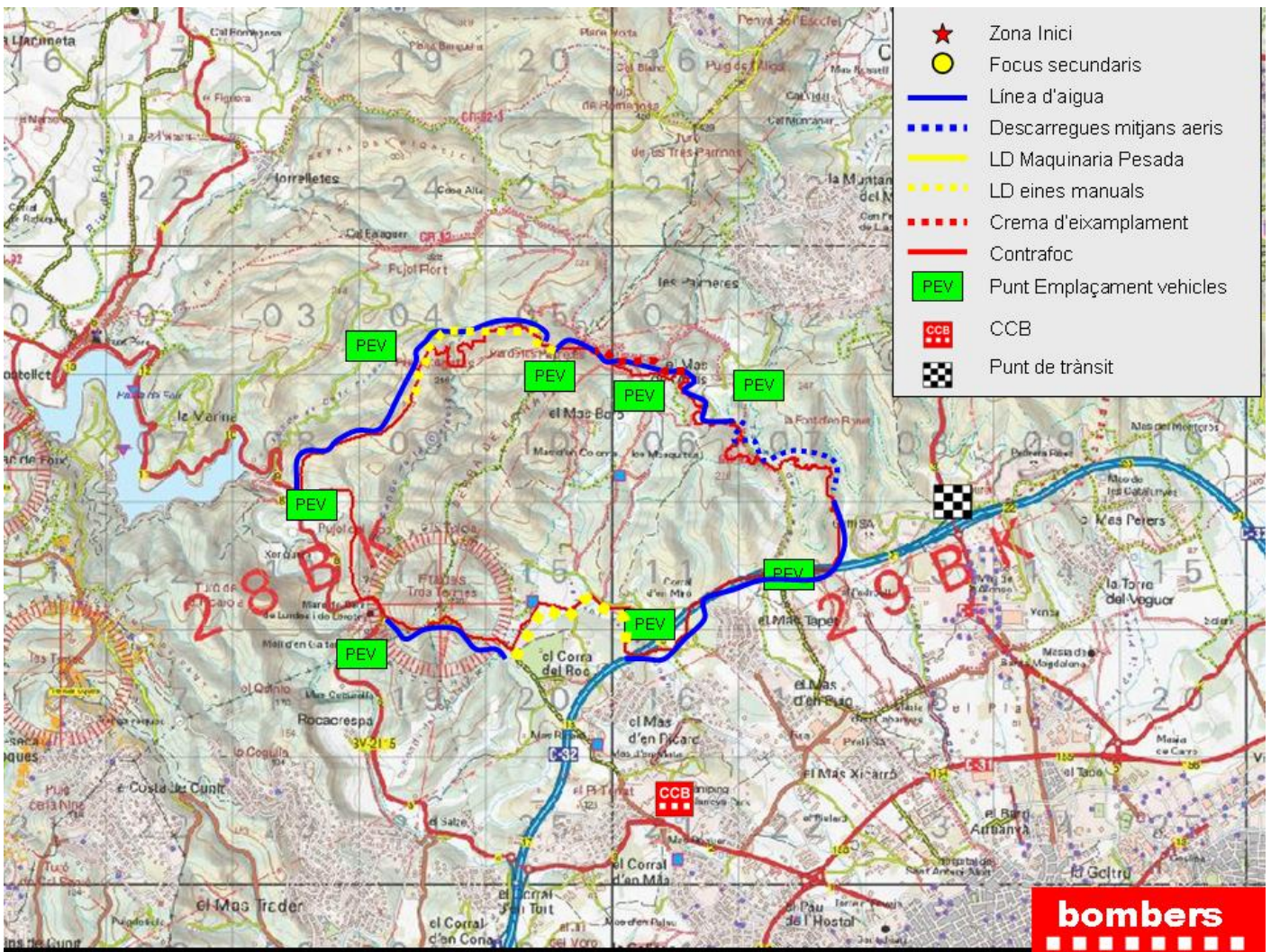


Canvis en la direcció del vent a Sant Pere de Ribes, que registra el canvi de ponent a mestral que es va observar a l'incendi, tot i que amb vents menys intensos. L'estació de Cunit, més al sud, marca vents de mestral d'uns 20 km/h.



Temperatura de rosada menor a 7°C, la finestra de GIF a tota aquesta zona. La temperatura de rosada és un bon indicador de la sequedat de la massa d'aire.

### 3. ASPECTES A DESTACAR



#### Comportament de foc

L'incendi propaga des de 2 punts d'inici diferents de la carretera del Foix (BV-2115) empesos pel vent de ponent. El punt més a llevant afecta a plena alineació la Fita dels Tres Termes (punt de guaita) i baixa cap al torrent de Sant Joan. El segon punt més a ponent s'obre per la carena fins al Puig de les Agulles i corre tota la Serra de Bonaire mostrant la màxima intensitat en el descens de el Mas Baró.

Una hora després apareix un segon punt d'ignició, a la zona d'Olivella, al cor del Garraf.

En aquest moment el vent de ponent va girant a nord i aguanta tot el llarg flanc esquerre, a la vegada que el cap de l'incendi s'estavella contra la C-32 i els contraforts de la zona de les Mesquites. A darreres hores de la nit la calma del vent general i l'inici del terral suau ajuda a aguantar la zona del cap-flanc esquerre.

L'incendi a plena alineació està fora de la capacitat d'extinció, amb flames de més de 10-20m de mitjana i llançament de focus secundaris massius a 150m. Els flancs a mitja alineació costen d'atacar amb flames de 3-6m, en canvi, els descendents fora d'alineació són atacables, flames d'1 a 3m.

#### Tàctiques

Hi ha part del perímetre de difícil accés per línies d'aigua on el treball de les eines manuals i descarregues de mitjans aeris permeten estabilitzar gran part del perímetre del flanc esquerre. S'utilitza foc tècnic, amb cremes d'eixamplament i definició de perímetre a la zona del cap a la C32 i a la zona del Mas de l'Artís. També es reforcen les línies d'aigua amb eines manuals i motosserreres per obrir pas entre la vegetació densa del sotabosc existent. A les zones de matollar dels flancs les línies d'aigua poden progressar fixant i atacant les descarregues de MAER.

#### Estratègia

El moviment del foc resseguint les carenes alineades primer a ponent i després a mestral comporta unes afectacions sobre el territori que es prioritzen consecutivament.

L'estratègia es basa en:

- 1—prioritzar evitar que el foc de Olivella esdevingui un problema, per evitar la simultaneïtat de GIF
- 2—estrènyer el foc des de la cua, prioritant els flancs externs entre les dos ignicions
- 3—defensar els punts sensibles de la zona del cap: C32 i urbanitzacions del pla, masos aïllats de la zona de Mas Baró, Mas de l'Artís i la possible afectació de Les Palmeres.
- 4—potenciar l'extinció al flanc esquerre per evitar l'obertura d'aquest pel Fondo de la Garsosa i la serra que surt cap al nord des del Pla de les Palmeres cap al Turó de les Tres Partions. Especialment amb la previsible entrada de marinades del dia proper. Durant la nit es treballa per aprofitar el terral.